

UNIVERSITATEA DIN PITEȘTI
Facultatea de Mecanică și Tehnologie
Departamentul de FABRICAȚIE și MANAGEMENT INDUSTRIAL

GHID
pentru finalizarea studiilor
la programul de studii de masterat
Știința și Tehnologia Materialelor
în anul universitar 2015 - 2016

Elaborat: Responsabil program de studii STM, *Conf.dr.chim. Adriana-Gabriela PLĂIAȘU*

CUPRINS

1.	Procedura de finalizare a studiilor	3
1.1	Preambul	3
1.2	Desfășurarea examenului de finalizare a studiilor	3
1.3	Calendarul activităților pentru finalizarea studiilor	4
2.	Structura Lucrării de Disertație	5
2.1	Conținutul lucrării de disertație	5
2.2	Reguli de editare a lucrării de disertație	6
3.	Recomandări de elaborare și susținere a Lucrării de Disertație	7
3.1	Recomandări de elaborare a lucrării de disertație	7
3.2	Recomandări de susținere a lucrării de disertație	10
4.	Modele de documente oficiale	12
4.1	Model pentru "Coperta lucrării de disertație"	12
4.2	Model pentru "Tema lucrării de disertație"	13
4.3	Model pentru "Referat asupra temei de disertație"	14
4.4	Model pentru "Declarația de originalitate a lucrării"	15

1.

PROCEDURA DE FINALIZARE A STUDIILOR

1.1 Preambul

Prezentul Ghid decurge din „Metodologia privind organizarea și desfășurarea finalizării studiilor la Facultatea de Mecanică și Tehnologie” și are scopul de a pune în practică elementele de finalizare a studiilor specifice programului de studii universitare de masterat Știința și Tehnologia Materialelor, pentru anul universitar 2015 – 2016.

1.2 Desfășurarea examenului de finalizare a studiilor

Finalizarea studiilor de masterat se realizează prin examen de disertație. Examenul de disertație, conform reglementarilor, constă în susținerea „Lucrării de disertație”, care are menirea de a verifica capacitatea absolventului de a acumula cunoștințe de specialitate și abilități cognitive specifice, prin rezolvarea unei teme concrete din domeniul programului de studii.

Lucrarea de disertație se dezvoltă pe o temă dată, denumită *tema lucrării de disertație*. Tema lucrării de disertație este din domeniul *interdisciplinar*, domeniu în care absolvenții programului de studii universitare de masterat **ȘTIINȚA ȘI TEHNOLOGIA MATERIALELOR**, dobândesc competențe generale și de specialitate. Tema este legată strict de o temă de cercetare și trebuie să cuprindă elemente de cercetare științifică care să se înscrie în una din următoarele **direcții de cercetare și arii tematice**, specifice programului de studii:

- **Tehnologia materialelor noi:** nanomateriale oxidice, materiale compozite cu armături nanostructurate, biomateriale;
- **Coroziune și protecție anticorozivă:** coroziunea aliajelor feroase, protecția anticorozivă, coroziunea betonului armat și creșterea durabilității armăturilor de oțel din betonul armat;
- **Straturi protectoare, rezistente la uzare și coroziune:** depuneri MAO, MOCVD, CVD, PVD, spin-coating;
- **Creșterea fiabilității pieselor prin tratamente termochimice și termoelectrochimice:** cementare, carbonitrurare, oxicarbonitrurare pentru aliaje din industria de automobile;
- **Materiale pentru energia nucleară:** rezistență la coroziune, caracteristici mecanice;
- **Tehnologii de deformare:** influența compoziției chimice, a microstructurii și a stării de tensiuni asupra ambusabilității tablelor subțiri;
- **Prelucrabilitatea materialelor:** prelucrabilitatea materialelor compozite cu matrice Ni-P și armături SiC, prelucrabilitatea compozitelor cu matrice amidă și armături de fibră de carbon, prelucrabilitatea prin așchiere a ceramicelor pe bază de ZrO₂;
- **Tehnologii de fabricație:** realizarea prin compactare și sinterizare a compozitului ZrO₂ – CaO, ZrO₂ – CeO₂.

Lucrarea de disertație este elaborată de către student în timpul stagiului de cercetare, desfășurat în semestrul 3 de studii, sub îndrumarea unui cadru didactic cu competențe în aria tematică în care se încadrează tema lucrării de disertație. Cadrele didactice îndrumătoare în anul universitar 2015-2016 sunt prezentate în tabelul 1.1.

Stagiul de cercetare se poate desfășura într-o firmă industrială (propusă de către departament sau de student) sau în laboratoarele de cercetare din România și din Franța (pe baza acordurilor Erasmus). Stagiul de cercetare se finalizează cu un raport de stagiul, raport care constituie baza pentru elaborarea lucrării de disertație.

Tabelul 1.1 Cadre didactice îndrumătoare ale lucrărilor de disertație în anul universitar 2015 - 2016

Nr. crt.	Numle cadrului didactic	Nr. studenți îndrumați
1	Prof.dr. Marioara Abrudeanu	3
2	Conf. dr. Gabriela Plăiasu	3
3	Ș.I. dr. Magdalena Dicu	2
4	Ș.I. dr. Vasile Rizea	1
5	Ș.I. dr. Constantin Onescu	2
6	Prof. dr. Jean Denape - Franța	1
7	Prof. dr. Pierre Pontiaux - Franța	1
8	Prof. dr. Jacques Lacaze - Franța	1

1.3 Calendarul activităților pentru finalizarea studiilor

Calendarul activităților pentru finalizarea studiilor este prezentat în tabelul 1.2.

Tabelul 1.2 Calendarul activităților pentru finalizarea studiilor

<i>Perioada</i>	<i>Activitatea</i>
Semestrul 2 de studii Săptămâna 14	Demararea activităților de căutare a locului de stagiul (cercetare)
Semestrul 3 de studii, Săptămâna 1	Stabilirea locului de stagiul, temei de stagiul, îndrumătorului de lucrare de disertație, pentru fiecare student
Semestrul 3 de studii, saptamanile 1-14	Efectuarea stagiului de cercetare, elaborarea raportului de stagiul și a lucrării de disertație Îndrumarea individuală pentru elaborarea lucrării de disertație
Semestrul 3 de studii, săptămânile 15 și 16	Sesiunea de evaluări finale pentru disciplinele din semestrul 3
Semestrul 3 de studii, săptămâna 17	Sesiunea de refacere evaluări finale pentru disciplinele creditate și din semestrul 3
Semestrul 3 de studii, săptămâna 18	Activități de finalizare a lucrării de disertație și de pregătire a susținerii lucrării de disertație.
Semestrul 3 de studii, săptămânile 19 și 20	Înscrierea studenților pentru susținerea lucrării de disertație Predarea lucrării de disertație. Realizarea referatelor de către îndrumători. Susținerea examenului de disertație.

2.

STRUCTURA LUCRĂRII DE DISERTAȚIE

2.1 Conținutul lucrării de disertație

Lucrarea de disertație se compune din:

- un memoriu pe suport de hârtie;
- un suport electronic.

■ Structura memoriului:

Memoriul se scrie pe format A4 pe o singură parte a foii și trebuie să conțină, în ordine:

1. Coperta: format impus (vezi 4.1);
2. Subcoperta: va cuprinde, în plus față de conținutul copertei, titlul temei;
3. Tema lucrării: se realizează pe un formular tip de către îndrumătorul lucrării (vezi 4.2);
4. Referatul îndrumătorului: se realizează pe un formular tip de către îndrumătorul lucrării (vezi 4.3), după finalizarea ei de către student;
5. Declarația de originalitate a Lucrării de Disertație: se completează de mână de către absolvent pe formular tip (vezi 4.4) și se predă odată cu predarea lucrării la îndrumător;
6. Cuprinsul memoriului (cu indicarea paginilor din lucrare);
7. Introducere;
8. Dezvoltarea memoriului pe capitole, structurate în următoarele trei părți:
 - Partea I* - Studiu bibliografic (în legătură directă cu tema lucrării și este de maxim 1/3 din volumul memoriului);
 - Partea a II a* - Studiu de caz/cercetare;
 - Partea a III a* - Concluzii privind rezultatele obținute și contribuțiile personale
9. Bibliografia utilizată;
10. Anexe, dacă este cazul;
11. Prezentarea Lucrării de Disertație în ppt, imprimată pe suport de hârtie (se vor imprima câte 6 slide-uri pe o pagină).

■ Suportul electronic:

Suportul electronic este un CD/DVD pe care este notat numele absolventului, programul de masterat absolvit și anul universitar al finalizării. Acesta trebuie să conțină:

- Memoriul lucrării de disertație, în format word și în format pdf - în foldere distincte;
- Anexele lucrării, în formatul programului sursă și în format pdf - în foldere distincte;
- Prezentarea în PowerPoint a lucrării de disertație - în folder distinct.

CD/DVD-ul este introdus într-un plic care va fi prins prin capsare de coperta din spatele lucrării.

2.2 Reguli de editare a lucrării de disertație

Memoriul va fi redactat utilizând editorul de text Microsoft Office Word. Memoriul trebuie să cuprindă între 40 și 50 de pagini, format A4, imprimate pe o singură față a foii. Lucrarea va fi legată cu spirală și se realizează într-un singur exemplar.

Paginarea începe imediat după copertă (subcoperta are pagina 1). În continuare, toate paginile se numerotează până la ultima, cea cu bibliografia.

Se vor utiliza următoarele caracteristici de editare:

- Marginile paginii: stânga - 3 cm, dreapta, sus și jos - 2 cm.
- Titlul capitolului: majuscule, Times New Roman 12 ppt bold, Center
- Titlul subcapitolului: Times New Roman 12 ppt bold, Center
- Fiecare capitol începe pe o pagină nouă, iar între subcapitole se vor lăsa două rânduri libere
- Textul lucrării: Times New Roman 12 ppt, Justify

Observație: *este obligatoriu ca la redactarea lucrării să se utilizeze diacriticele*

- Spațiere: 1.2 rânduri, pentru toată lucrarea
- Figurile și tabelele se vor numerota în ordinea introducerii lor în lucrare, cuprinzând în numerotare specificarea capitolului (exemplu: Fig. 1.1, Fig 1.2, Fig. 2.1, Tabelul 1.1 etc.) și denumirea figurii (vezi modelul ce urmează). Acestea se vor insera în textul lucrării, după referința din text și pe cât posibil imediat după această mențiune. Figurile pot fi centrate pe pagină sau poziționate dreapta, cu condiția ca spațiul rămas în stânga figurii să fie utilizat pentru text.

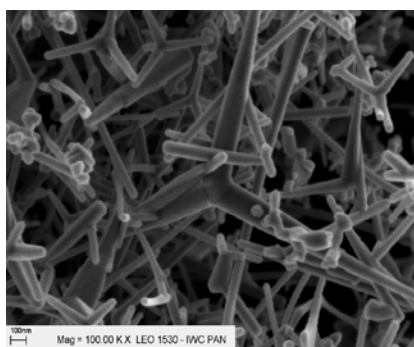


Fig. 1.1 Microstructura SEM de Al dopat cu nanopudra de ZnO (Times New Roman 11 ppt):
1 - metoda SPVD, 2 – etc.

- Tabelele trebuie să fie centrate pe pagină și editate (vezi modelul ce urmează), după caz, cu font 11 ppt sau 10 ppt.

Tabelul 1.1 Denumire tabel (Times New Roman 11 ppt, aliniere centru)

Nr. crt.				
Font: Times New Roman 11 ppt sau 10 ppt				

- Bibliografia se va scrie cu Times New Roman 11 ppt bold, după următorul model:
1. Marioara ABRUDEANU, Adriana-Gabriela PLĂIAȘU, Maria-Magdalena DICU, (2014) Materiale, compoziție, microstructură, proprietăți, Editura Paralela 45.
 2. Rizea, Petot-Ervas, G., Petot, C., Abrudeanu, M., Graham, M.J., Sproule, (2007). Transport properties of yttrium-doped zirconia – Influence of kinetic demixing. *Solid State Ionics*, 177, 347-354.

- Anexele se plasează la sfârșitul memoriului, începând cu cuprinsul acestora, și se paginează separat începând de la 1 pentru fiecare anexă (anexa 1, pag. 1, 2,...).

3.

RECOMANDĂRI DE ELABORARE ȘI SUSȚINERE A LUCRĂRII DE DISERTAȚIE

Lucrarea de Disertație realizată de absolvent trebuie să demonstreze că acesta a dobândit cunoștințe de specialitate și abilități cognitive și că este capabil să aplice aceste cunoștințe și abilități pentru rezolvarea unor probleme concrete, specifice programului de masterat. Pentru a realiza acest lucru, Lucrarea de disertație trebuie să aibă la bază un studiu de caz concret / realist (de regulă, plecând de la o situație existentă).

3.1 Recomandări de elaborare a lucrării de disertație

Principalele elemente ce privesc elaborarea Lucrării de Disertație sunt prezentate în cele ce urmează.

1. Tema lucrării de disertație

Formularea temei lucrării de disertație trebuie să fie simplă, iar în aceasta să se găsească cuvintele cheie referitoare la subiectul ei și la obiectivele urmărite.

2. Cuprinsul memoriului

Cuprinsul trebuie să prezinte structura lucrării, pe capitole și titluri de subiecte tratate, eșalonate pe nivele (ordine), cu indicarea paginilor la care se dezvoltă fiecare din acestea. Este de preferat ca numărul nivelurilor să nu fie prea mare.

3. Introducerea

Introducerea se dezvoltă pe cel mult 3 pagini. În introducere trebuie să se prezinte informații privind:

- locul stagiului de cercetare pentru elaborarea lucrării de disertație;
- importanța și obiectivele temei;
- rezumatul activităților desfășurate în cadrul stagiului de cercetare pentru atingerea obiectivelor stabilite;
- evidențierea unor rezolvări deosebite;
- mulțumiri adresate persoanelor care au sprijinit activitatea de elaborare a lucrării de disertație.

4. Dezvoltarea memoriului

Conținutul lucrării trebuie să demonstreze că absolventul:

- a studiat o bibliografie relevantă pentru a înțelege și a stăpâni domeniul temei abordate;
- a înțeles situația existentă, la un nivel care să-i permită rezolvările cerute prin temă;

- a efectuat *activități de cercetare științifică* pentru a găsi căile și soluțiile pentru atingerea obiectivelor temei (acestea constituie contribuțiile majore aduse de student la rezolvarea temei).

Toate acestea impun ca lucrarea să prezinte în ordine:

- Aspecte legate de tema lucrării, rezultate din *studiul bibliografic*. Acestea se dezvoltă, după caz, pe unul sau mai multe capitole și trebuie să prezinte sintetic rezultatele principale ale lucrărilor de cercetare în domeniul temei, precum și principalele metode, tehnici și / sau instrumente care au fost sau pot fi utilizate pentru rezolvarea temei.

- *Obiectivul (ele) studiului* și activitățile realizate pentru atingerea acestuia, dezvoltate într-un singur capitol.

- *Situația existentă* (atunci când se pleacă de la așa ceva), prezentată într-un singur capitol, împreună cu necesitatea modificării acesteia.

- *Noile soluții* (soluțiile propuse de absolvent), cu modul de dezvoltare și analiză a acestora, prezentate în unul sau mai multe capitole. Se prezintă succint modul de aplicare a metodelor, tehnicilor și / sau instrumentelor pentru dezvoltarea fiecărei soluții. Accentul trebuie pus pe prezentarea relațiilor care au condus la aceste soluții, graficelor și, mai ales, interpretarea acestora, cu scoaterea în evidență a avantajelor / dezavantajelor fiecărei soluții.

- *Concluzii*, prezentate într-un singur capitol. Ele trebuie să se refere la efectul produs de aplicarea noilor soluții sau / și la recomandări privind utilizarea lor în practică.

Memoriul se structurează pe mai multe capitole, numerotate: Cap. 1; Cap. 2 etc. Fiecare capitol are un titlu care trebuie să reflecte conținutul acestuia. Fiecare capitol se dezvoltă pe teme structurate pe titluri de ordinul 1, cel mult 2. Exemplu:

Cap. 1 Stadiul actual al cercetărilor cu privire la obținerea fasciculelor de neutroni

1.1 Metode pentru obținerea fasciculelor de neutroni

.....se dezvoltă subiectul.

1.2 Procese fizice și modele matematice etc.

.....se dezvoltă subiectul.

Numărul capitolelor, titlurile acestora și al subcapitolelor trebuie să fie strict legate de tema abordată.

5. Concluziile finale

Concluziile finale vor prezenta într-o formă cât mai concisă, pe puncte, principalele rezultate obținute în elaborarea temei, insistând asupra contribuțiilor aduse.

Se vor scoate în evidență elementele de noutate ale lucrării, activitățile de cercetare științifică efectuate, iar dacă rezultatele obținute pot fi aplicate în activitatea industrială se vor face recomandările corespunzătoare.

6. Bibliografia

Lista bibliografică a lucrărilor consultate se prezintă la sfârșitul lucrării. Ordonarea intrărilor în lista bibliografică se face după criteriul alfabetic al numelui autorului / primului autor. Dacă sunt menționate mai multe lucrări ale aceluiași autor, acestea se vor ordona cronologic, de la cea mai veche la cea mai recentă. Se va utiliza un singur stil de citare bibliografică, cel al APA (American Psychological Association).

În lista bibliografică se vor introduce numai acele lucrări care au fost direct utilizate în lucrare și care, într-un mod sau altul, au contribuit la realizarea lucrării. Toate sursele

bibliografice citate în lucrare trebuie să se regăsească în lista bibliografică finală, după cum toți autorii incluși în lista bibliografică trebuie să fie inserați în textul lucrării.

Elementele referinței bibliografice (conform APA) sunt:

- *cărți și monografii tehnice:*

- Autor, A., Autor, B. și Autor, C. (Anul publicării). *Titlul lucrării*. Localitatea: Editura.

- *articole științifice:*

- Autor, A. , Autor, B., și Autor, C. (Anul, precedat de lună - după caz). Titlul articolului. *Titlul publicației, numărul volumului, paginile*.

- *legături și situri web*

- Autor, A. (Data publicării). *Titlul documentului*. Accesat [ziua, luna și anul], de la <http://adresa Web>;
- <http://www.goalproject.org/sources.html>, accesată la ... (se vor insera ziua, luna și anul).

- *lucrări nepublicate*

- Autor, A. (Anul). *Titlul lucrării*. Curs universitar nepublicat. Universitatea. Localitatea.
- Autor, A. (Anul). *Titlul lucrării*. Lucrare de licență nepublicată. Universitatea. Localitatea.

Formele de citare în text a bibliografiei pot fi:

- *citarea centrată pe idee:*

- Autorii și datele sunt plasați între paranteze la sfârșitul propoziției sau imediat după prezentarea informației.

Exemplu: Cercetătorii au arătat că lipsa unui personal antrenat constituie o barieră frecventă în furnizarea unei educații (Fisher,1999) și a unor servicii de sănătate adecvate (Weist și Christodulu, 2000).

- *citarea centrată pe cercetător:*

- Se plasează doar data în paranteză, numele cercetătorului fiind inclus în textul frazei.

Exemplu: Fisher (1999) a recomandat ca educația pentru sănătate să fie o materie obligatorie pentru absolvirea liceului în California.

- *citarea centrată pe cronologie:*

- Atât numele autorului cât și data sunt integrate în frază.

Exemplu: În 2001, Weist a propus utilizarea schemei de planificare a copilului și adolescentului pentru a analiza și dezvolta programe comunitare de sănătate mentală.

Reguli de citare

- Dacă o sursă are unul sau doi autori se citează numele autorilor în prima citare și în citările ulterioare.

Exemplu: (Cosmovici și Iacob,1999); Cosmovici și Iacob (1999).

- Dacă o sursă are trei – cinci autori, în prima citare se precizează toți autorii. În citările ulterioare se prezintă numai primul autor urmat de precizarea et al.

Exemplu: Prima citare (Neveanu, Pavelcu și Popescu, 1997); Citările ulterioare (Neveanu et al.,1997).

- Dacă o sursă are șase sau mai mulți autori, se prezintă numele primului autor urmat de precizarea et al. în toate citările.

Exemplu: 7 autori (Chelcea et al., 2000)

- O sursă electronică se citează în cadrul lucrării în mod similar cu o sursă tipărită precizând numele autorului și anul publicației, în paranteză. URL- ul este prezentat în bibliografie, la finalul lucrării.
- O sursă electronică se poate cita și prin includerea URL-ului în text, între paranteze.

Exemplu: Site-ul Universității din Pitești este o sursă excelentă de informare pentru studenți (<http://www.upit.ro>).

7. Alte precizări

Aspectul general al lucrării este foarte important. Acesta determină prima impresie, care nu trebuie să fie negativă. Pentru aceasta lucrarea trebuie să fie:

- prezentată clar;
- agreabil de citit;
- îngrijită și aerisită;
- bine structurată și ilustrată.

Cel care citește lucrarea trebuie să înțeleagă și să poată urmări cu ușurință lucrarea de la un cap la celălalt. Astfel își poate face o opinie rapidă asupra calității conținutului.

În acest sens trebuie ca lucrarea să fie:

- editată pe calculator, cu respectarea regulilor de editare precizate în acest ghid;
- concepută logic. Aceasta înseamnă că textul trebuie să fie dezvoltat sintetic pentru ca cel care citește să poată urmări logica parcursă de absolvent. În acest scop trebuie folosite fraze scurte, precise și bogate în informații. Trecerea la un alt paragraf presupune o idee nouă sau sub-părți. Pot fi folosite notele din subsol pentru explicații care nu trebuie să întrerupă cursivitatea lecturii. Plasarea graficelor, tabelor, schemelor, pozelor trebuie să se facă în apropierea textului de care sunt legate, iar în text trebuie să se regăsească explicațiile sau și interpretările acestora.

3.2 **Recomandări de susținere a lucrării de disertație**

Principalele elemente ce privesc susținerea Lucrării de Disertație sunt prezentate în cele ce urmează.

1. **Obiectivul susținerii**

Obiectivul susținerii este de a permite absolventului să evidențieze în fața comisiei că, pe parcursul studiilor și stagiului de cercetare, a dobândit cunoștințe de specialitate și abilități cognitive și că este capabil să aplice aceste cunoștințe și abilități la rezolvarea unei teme concrete, materializată în *Lucrarea de Disertație*.

Susținerea constă în prezentarea orală a conținutului lucrării. La susținere, absolventul trebuie să convingă comisia că a înțeles și știe să utilizeze principiile de bază utilizate la rezolvarea problemelor ridicate de tema lucrării. Sunt importante, de asemenea, aptitudinile de

comunicare în public, capacitatea de sinteză și cunoaștere a subiectului dezvoltat în cadrul lucrării. Însușirea metodelor și mijloacelor de cercetare științifică utilizate sunt la fel de importante ca și rezultatele obținute.

2. Durata susținerii

Susținerea lucrării are o durată de 20 - 30 minute, din care 2/3 din timp se acordă studentului pentru prezentare, iar 1/3 din timp este rezervat comisiei pentru întrebări. Este obligatorie încadrarea în timpul acordat, comisia putând întrerupe prezentarea la expirarea timpului alocat. Dacă se solicită accelerarea prezentării (când se constată că timpul este pe sfârșite, iar prezentarea este la debut) nu trebuie mărit debitul verbal, ci trebuie să se sintetizeze cât de mult se poate restul prezentării.

3. Prezentarea orală

Aceasta trebuie să fie la volumul necesar pentru a fi auzită de comisie, inteligibilă și spontană. Studentul nu trebuie să citească prezentarea după notele realizate, prezentarea trebuind să fie complet liberă. Lecturarea acesteia este interpretată ca o necunoaștere sau nestăpânire a subiectului.

4. Forma prezentării vizuale

Suportul vizual utilizat este o prezentare în softul PowerPoint, iar principale caracteristici ale acesteia trebuie să fie:

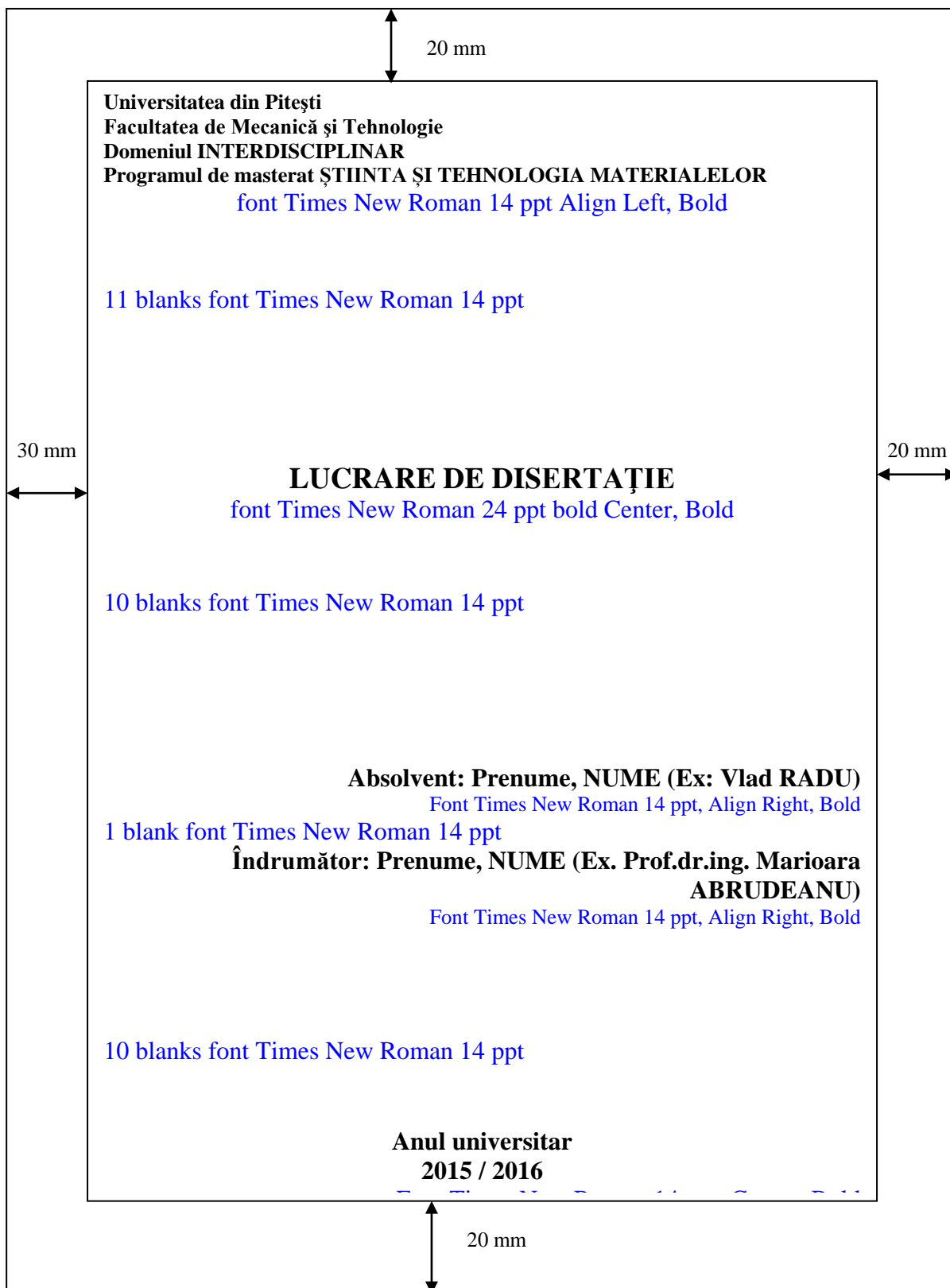
- se folosesc de la 5 la 10 linii pe pagină;
- mărimea fontului utilizat, minim 20;
- conținutul trebuie să cuprindă elemente cheie (nu comentarii), de preferat figuri și grafice;
- fiecare pagină trebuie să rămână expusă timp suficient pentru a fi văzută și înțeleasă;
- atunci când există, se pot prezenta comisiei diverse piese, eșantioane legate de studiile realizate, fără a deturna prezentarea pe piste false.

4.

MODELE DE DOCUMENTE OFICIALE

4.1 Model pentru "Coperta lucrării de disertație"

Coperta lucrării de disertație se realizează strict după modelul ce urmează.



4.2 Model pentru "Tema lucrării de disertație"

Tema lucrării de disertație este editată de îndrumător după modelul ce urmează.

UNIVERSITATEA din PITEȘTI
FACULTATEA de MECANICĂ și TEHNOLOGIE
Departamentul de Fabricație și Management Industrial
Programul de masterat: ȘTIINȚA ȘI TEHNOLOGIA MATERIALELOR
Promoția: 2016

TEMĂ LUCRARE DE DISERTAȚIE

Absolvent:

Anul absolvirii: 2016

Enunțul temei:

.....
.....

Date inițiale:

.....
.....
.....

Probleme principale care vor fi tratate în cadrul lucrării de disertație:

.....
.....
.....

Termenul de predare a lucrării de disertație:03.2016

DECAN
Prof. dr. ing. Dinel POPA

Director de departament
Conf. dr. ing. Eduard NIȚU

CONDUCĂTOR ȘTIINȚIFIC

.....

4.3 Model pentru "Referat asupra lucrării de disertație"

Referatul asupra lucrării de disertație este realizat de îndrumător după predarea Lucrării de disertație de către absolvent.

UNIVERSITATEA din PITEȘTI
FACULTATEA de MECANICĂ și TEHNOLOGIE
Departamentul de Fabricație și Management Industrial
Programul de masterat: ȘTIINȚA ȘI TEHNOLOGIA MATERIALELOR
Promoția: 2016

REFERAT asupra **LUCRĂRII DE DISERTAȚIE,**

Absolvent:

Anul absolvirii: 2016

Enunțul temei:

.....
.....

Aprecieri asupra memoriului (conținut, nivel științific) :

- F. bun / bun / satisfăcător / nesatisfăcător

Aprecieri privind originalitatea soluțiilor din lucrare:

- soluții originale: da / nu
- dacă da în ce constau:

Aprecieri asupra bibliografiei utilizate:

- număr titluri:
- relevanța: mare (>15) / medie (8 ... 15) / mică (<8)

Dacă părți din temă au fost prezentate la evenimente științifice:

- da / nu;
- dacă da, unde:

Aprecieri asupra activității de elaborare a lucrării:

- număr de consultații:
- ritmicitate: F. bună (> 12) / bună (10...12) / satisfăcătoare (7...9) / nesatisfăcătoare (< 7)

Acordul pentru prezentarea lucrării la comisie: da / nu

Data: ...03.2016

Conducător științific,

.....

4.4 Model pentru " Declarația de originalitate a lucrării "

Declarația privind originalitatea lucrării se întocmește de absolvent prin completarea spațiilor goale în modelul ce urmează.

DECLARAȚIE PRIVIND ORIGINALITATEA PROIECTULUI DE DIPLOMĂ

UNIVERSITATEA din PITEȘTI

FACULTATEA de MECANICĂ și TEHNOLOGIE

PROGRAMUL DE MASTERAT: ȘTIINȚA ȘI TEHNOLOGIA MATERIALELOR

NUMELE ȘI PRENUMELE ABSOLVENTULUI

PROMOȚIA

SESIUNEA DE DISERTAȚIE / Martie 2016

DENUMIREA TEMEI

.....
.....
.....

CADRUL DIDACTIC ÎNDRUMĂTOR

Declarăm pe propria răspundere că lucrarea de față este rezultatul muncii absolventului, pe baza cercetărilor proprii și pe baza informațiilor obținute din surse care au fost citate și indicate conform normelor etice, în textul proiectului, în note și în bibliografie.

Declarăm că nu s-a folosit în mod tacit sau ilegal munca altora și că nicio parte din proiect nu încalcă drepturile de proprietate intelectuală ale altcuiva, persoană fizică sau juridică.

Declarăm că proiectul nu a mai fost prezentat sub această formă vreunei instituții de învățământ superior în vederea obținerii unui grad sau titlu științific ori didactic.

În cazul constatării ulterioare a unor declarații false, vom suporta rigorile legii.

Data

Nume, prenume, semnătura
Absolvent